

A man wearing a dark hat, a light blue striped shirt, and dark overalls is sitting on a trailer loaded with large orange pipes. He is smiling and looking towards the camera. In front of him on the trailer are a green water bottle and a small basket of food. A white hard hat is also visible on the trailer. The background shows a green field, a small town with a church, and a blue sky with light clouds.

## Marktpartnerveranstaltungen 2026

Herzlich willkommen!



1. Neues aus der Betriebsstelle
2. Aktuelle Entwicklungen der Gasversorgung
3. H2 Ried & TRGI-Themen
4. Gasgeräte in Gewerbe und Gastronomie
5. Preise und Produkte am Wärmemarkt
6. Austausch mit Geräteherstellern & Kaminkehrer

A man with a beard, wearing a dark hat and blue overalls over a light blue striped shirt, is sitting on a trailer loaded with large orange pipes. He is smiling at the camera. The trailer is on a road, and the background shows a green field, a small town with a church, and a blue sky with light clouds. A green water bottle and a white hard hat are also on the trailer.

## Neuigkeiten aus Ihrer Betriebsstelle

(Inhalte abhängig vom Veranstaltungsort –  
Wir freuen uns auf Ihre Kontaktaufnahme!)



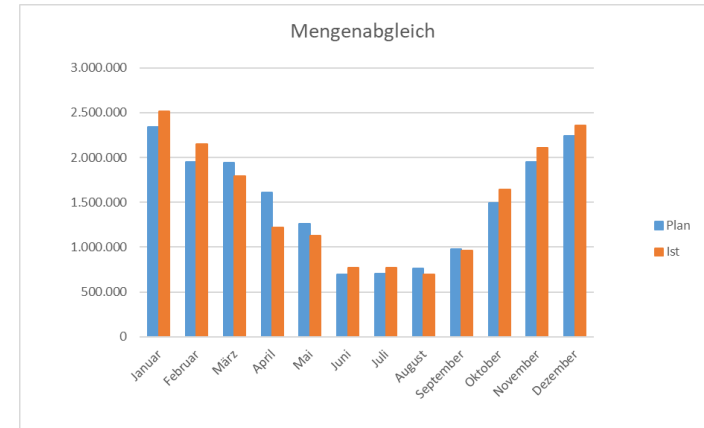


**Energienetze  
Bayern**

**Aktuelle Entwicklungen der Gasversorgung**

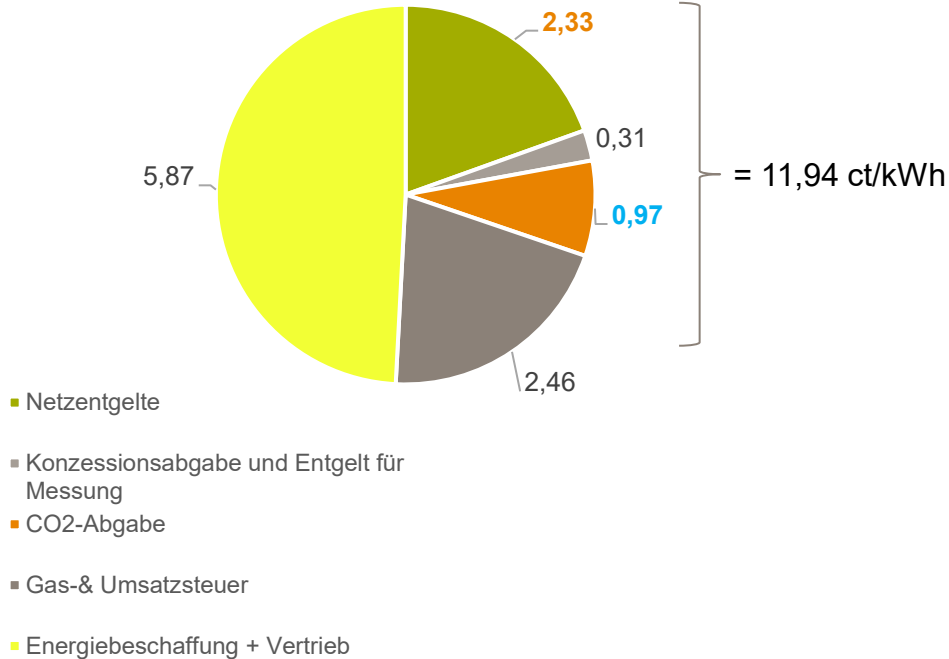
# Allgemeine Entwicklung ENB regional

- ENB-Transportmenge steigt von 17,1 auf 18,1 TWh
- Verschiedene Lieferanten im Netz  $\Rightarrow$  Preise
- Anzahl aktive NAS sinkt um 1% in 2025  $\Rightarrow$  Zählerausbau vs. Neuanschlüsse



# Bestandteile Gaspreis und Entwicklung

Bestandteile Gaspreis [ct/kWh]



## Netzentgelte ENB:

Abnahmefall 20.000 kWh/a

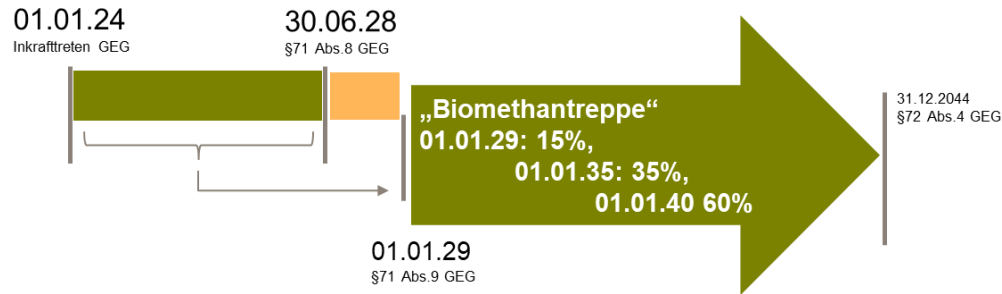
- **1,66** ct/kWh  $\Rightarrow$  333 €/a
- Unsere Prognose: Ca. Faktor 1,5

## Nebenrechnung CO<sub>2</sub>- Preis

- Absolut in 2025: 1ct/kWh = 55€/to
- Zwischen 55 – **68** €/to in 2026 möglich
- In 2026 max. **0,2ct/kWh** Aufschlag
- Zukunft?



## Bisher

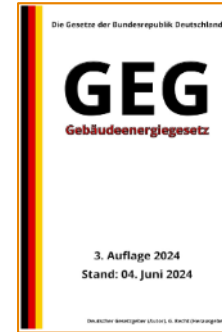


## Neu

- Kleinteilige Regelungen & Heizungsverbote werden gestrichen
- Vorgabe 65% erneuerbarer Anteil entfällt
- Einführung einer „neuen Biotreppe“ ab 01.01.2029 bei mindestens 10% ⇒ Adressat: Eigentümer
- CO<sub>2</sub>- Preis auf Grüngasanteil entfällt
- Inkrafttreten des Gesetzes zum 01.07.26

# Aus GEG wird GMG: Und sonst? - 2

- Einführung einer Grüngasquote „in 2028“ in Höhe von bis zu 1% ⇒ Adressat Lieferant
- Beim Inverkehrbringen von Gas (gilt auch für Öl)



„Heizungsgesetz“



„GMG“  
Gebäudemodernisierungsgesetz

Gaskessel darf weiter eingebaut werden  
Erdgas ist preisgünstig und sicher

# Aus GEG wird GMG: Und sonst? - 3

- Fortführung der BEG-Förderung
- Bundesförderung effiziente Wärmenetze wird weitergeführt
- Entkopplung GMG und kommunale Wärmeplanung
- Vereinfachung der kommunalen Wärmeplanung



„Heizungsgesetz“



„GMG“  
Gebäudemodernisierungsgesetz

Gaskessel darf weiter eingebaut werden  
Erdgas ist preisgünstig und sicher

# Kommunale Wärmeplanung

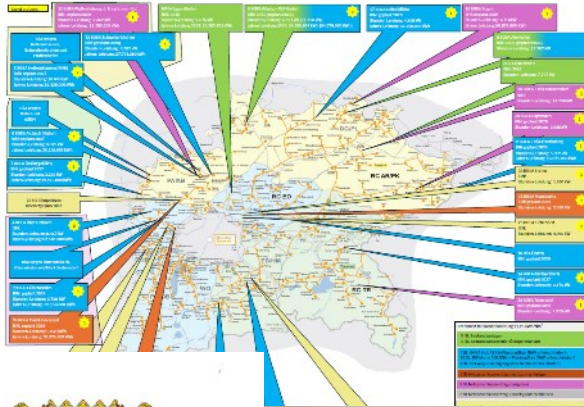
Stand Februar 2026	Konzessionen = 299
Aktuelle KWP's bei ENB entsprechend Datenabfrage bei ENB	155 (davon 10 ESB)
davon Akteursbeteiligungen	38
davon liegen durch die Gemeinde veröffentlichte Wärmepläne nach § 23 WPG zur Stellungnahme vor.	67

52% der Gemeinden sind in KWP

- Stellungnahmen und Akteursbeteiligungen
- Kommunikation zur Kundenbindung
- Nachhalten der Entwicklungen



# Hochlauf der CO<sub>2</sub>-freien Versorgung mit Biogas



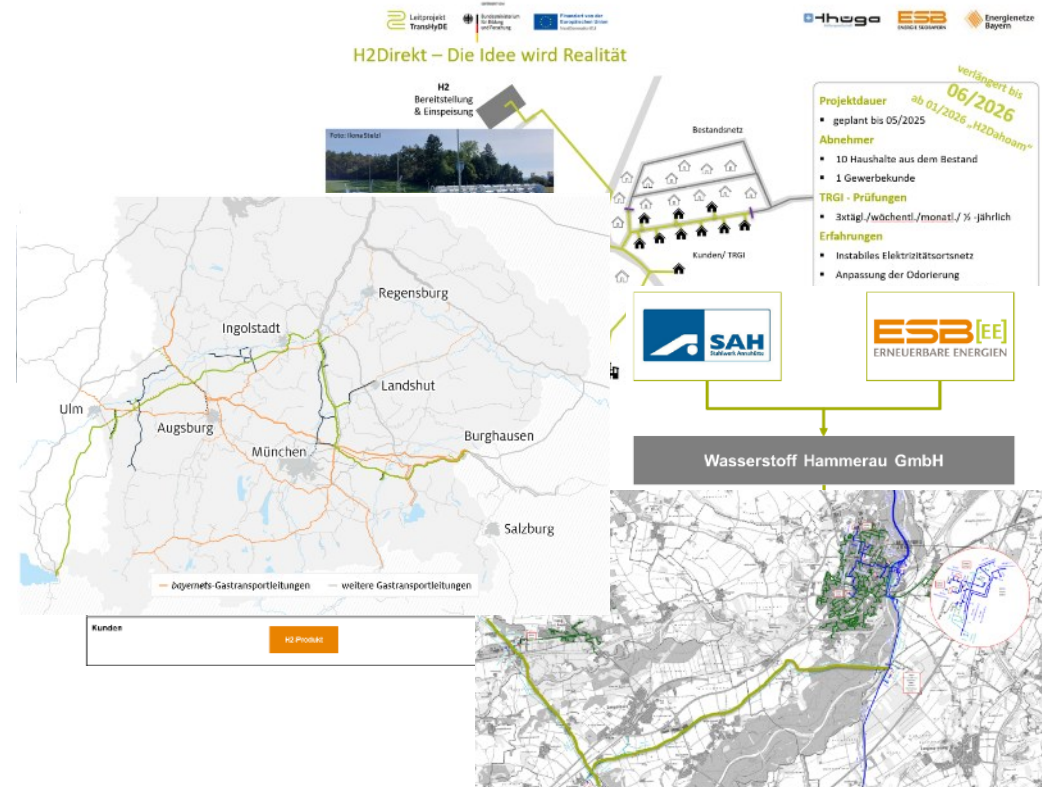
## GRÜNE GASE INS NETZ EINSPSEIINITIATIVE BIOGAS BAYERN

Erklärung der Unterzeichner zur Beschleunigung und Kostenreduzierung des Gasnetzanschlusses von Biogasanlagen im Sinne der Energiewende



- Hohe Anzahl an Einspeisebegehren
- Einspeisemengen
  - ca. 3% aktuell
  - ca. 6% bei Umsetzung der aktuell geplanten Projekte
  - bis 20% bei Umsetzung der aktuellen Anfragen
- Spezialthema Clusterung
- Rechtliche und regulatorische Rahmenparameter ändern sich Mitte bzw. Ende 2026

- Aus „H2Direkt“ wird „H2Dahoam“ ⇒ 100% Wasserstoff im Dauerbetrieb
- Kundenprojekte zur (dezentralen) Wasserstofferzeugung
- Fokusprojekte: Von der technischen Planung zur Belieferung



# Importkorridore – so kommt der Wasserstoff zu uns

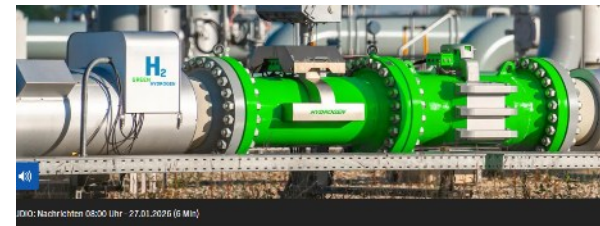


- A** Nord Afrika und Süd Europa
- B** Südwest Europa und Nord Afrika
- C** Nordsee
- D** Nordisch Baltische Region
- E** Ost und Südost Europa

## Erster Liefervertrag für "grünen" Wasserstoff

Stand: 11.07.2024 17:27 Uhr

Deutschland hat mit Verspätung seinen ersten Einkaufsvertrag zum Import von Wasserstoff abgeschlossen. Von 2027 bis 2032 sollen über 259.000 Tonnen Ammoniak per Schiff aus Ägypten geliefert werden.



## Deutsche Milliardenförderung für grünen Wasserstoff aus Dänemark

Stand: 27.01.2026 12:10 Uhr

Mit 1,3 Milliarden Euro subventioniert der Bund grünen Wasserstoff aus Dänemark. Das Ziel: Der Bau einer Pipeline bis 2030. Die Kritik aus Schleswig-Holstein: Heimische Projekte werden benachteiligt.

## Wasserstoff: Wirtschaftsministerin beabsichtigt Import aus Saudi-Arabien

Beim Besuch von Wirtschaftsministerin Beate Klautsch in Saudi-Arabien wird der Start einer Pipeline für den Export von grünem Wasserstoff diskutiert. Diese „Energiebrücke“ soll eine Annäherung von Deutschland und Saudi-Arabien in Wirtschaft, Geo- und Klimapolitik erleichtern.

30. Februar 2025



Wirtschaftsministerin Beate Klautsch und der saudische Premierminister Prinz Mohammed bin Salman bei der Unterzeichnung des Abkommens über die Lieferung von grünem Wasserstoff aus Saudi-Arabien nach Deutschland.

**Energienetze Bayern & Co. KG**  
Frankenthaler Straße 2  
81539 München

**Andrea Loeffl**  
Geschäftsführerin  
E-Mail: [andrea.loeffl@energienetze-bayern.de](mailto:andrea.loeffl@energienetze-bayern.de)

**Michael Schneider**  
Geschäftsführer  
E-Mail: [michael.schneider@energienetze-bayern.de](mailto:michael.schneider@energienetze-bayern.de)

A man wearing a dark hat, a light blue striped shirt, and dark overalls is sitting on a trailer loaded with large orange pipes. He is smiling and looking towards the camera. In front of him on the trailer are a green water bottle and a small basket of food. A white hard hat is also visible on the trailer. The background shows a green field, a small town with a church, and a blue sky with light clouds.

## H2Ried & TRGI-Themen

R. Hott / A. Abzieher / H.-P. Stutz / A. Metzger (Fachverantwortliche TRGI)

 **Energienetze  
Bayern**

**ESB**  
ENERGIE SÜDBAYERN

# H2Ried – 20% H2-Beimischung ins Verteilnetz

**Erdgasnetzeinspeisung von grünem Wasserstoff**



- 20% Beimischung ins Erdgasverteilstromnetz und einer Rückspeiseverdichtung ins vorgelagerte Netz
- Überprüfung der Wasserstofftauglichkeit eines Netzabschnitts mit 2.500 nachgelagerten Haushalts- und Gewerbekunden
- Messkonzept für veränderten Brennwert zur Garantie eichkonformer Abrechnung

Technische Planung H2-Einspeiseanlage, Trassenplanung, Netzanschlussbegehren

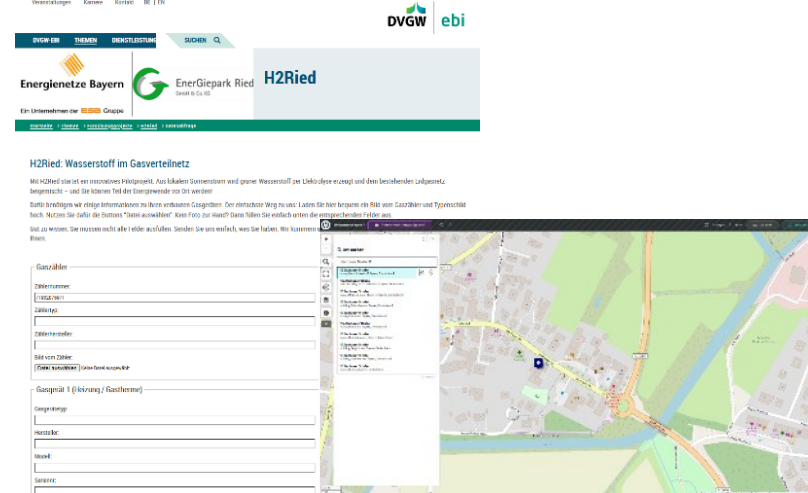
Laufende Netztauglichkeitsprüfung Netz, GDRM, TRGI

Beteiligung an der verifiHy Datenbank des DBIs



**TRGI - Phase 1** (1. Quartal 2026):  
Datenermittlung zur Gasinstallation  
(analog zu DVGW G 680 (A))

**TRGI - Phase 2:**  
Stichprobenartige Erfassung im Haus  
(gem. DVGW G 655)



**H2Ried: Wasserstoff im Gasverteilstromnetz**

Mit H2Ried startet ein innovatives Pilotprojekt. Aus lokalen Sonnenstrahlen wird grüner Wasserstoff per Lichtklype erzeugt und dem bestehenden Ladepunkt beigemischt – und Sie können Teil der Energiewende vor Ort werden!

Rechts daneben sind einige Informationen zu den verbundenen Gaszählern. Der verbindliche Weg zu uns: Laden Sie Ihren Beleg mit Bild vom Gaszähler und Pyrometer hoch. Nach dem Hochladen der Dateien "Daten annehmen" und "Form für mich" kann Sie endlich weiter die entsprechenden Felder ausfüllen. Sie wissen, Sie müssen nicht alle Felder ausfüllen. Senden Sie uns einfach, was Sie haben. Wir kümmern uns darum.

Gaszähler:  
Zählernummer:  
Eingangswert:  
Zählertyp:  
Zählertypcode:  
Bild vom Zähler:  
[FORM ANNEHMEN] [FORM FÜR MICH]

Gasgerät 1 [Kategorie / Gasföhner]:  
Gasgerätyp:  
Hersteller:  
Modell:  
Seriennummer:



www.dvgw-forschung.de

## Leckgeräten und Konzentrationsfelder in Räumen – Phase 1 (HyLeak)

Zusammenfassend kann gesagt werden, dass die Simulationen mit den angenommenen Randbedingungen für Wasserstoff und Methan unter vergleichbaren Bedingungen keine größeren Risiken durch den Einsatz von Wasserstoff im Vergleich zu Methan bzw. Erdgas zeigen. Die Praxiserfahrungen mit Erdgas sprechen für ein ausreichendes Sicherheitskonzept.

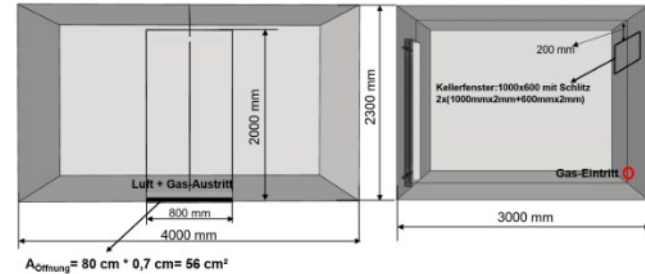


Abbildung 24: Geometrie des modellierten Kellerraumes

Zur Festlegung der Randbedingungen wurden einschlägige Vorschriften/Regelwerke herangezogen:

- **DVGW G 600 (A)<sup>2</sup> / DVGW-TRGI 2018:** Technische Regeln für Gasinstallation [1]
  - o Festlegung der Anforderungen an die Gebrauchsfähigkeit von Gasinstallationen
    - Uneingeschränkte Gebrauchsfähigkeit bei Leckagen < 1 l/h (Methan)
    - Eingeschränkte Gebrauchsfähigkeit bei Leckagen < 5 l/h (Methan)
  - o Festlegung der Mindestgröße für Lüftungsöffnungen in Zählermischen mit Tür: 5 cm<sup>2</sup>
  - o Mindestluftwechsel nach Gebäudebaujahr/Ausführung 0,2 1/h
  - o Vorgeschriebener Gaswamgeruch (Odorierung) entsprechend DVGW G 280 (A) [12]
- **DVGW G 655 (M):** Leitfaden H<sub>2</sub>-Ready Gasanwendung [7]; Ist ergänzend zur DVGW G 600 (A) für Erdgas-Wasserstoff Gemische und für Wasserstoff anzuwenden.
  - o Festlegung der Anforderungen an die Gebrauchsfähigkeit von Gasinstallation bei Umstellung (z.B. auf H<sub>2</sub>)
    - Uneingeschränkte Gebrauchsfähigkeit bei Leckagen
      - < 1 l/h (gemessen mit H<sub>2</sub>)
      - < 0,5 l/h (gemessen mit Methan, z. B. vor der Umstellung)
    - Eingeschränkte Gebrauchsfähigkeit bei Leckagen
      - < 5 l/h (gemessen mit H<sub>2</sub>)
      - < 2,5 l/h (gemessen mit Methan, z. B. vor der Umstellung)

**NEU !**

## Überprüfung der Wasserstofftauglichkeit des Werksnetzes von Industriekunden nach DVGW G407 und/oder G408

1. Datenerfassung
2. Zustandsbewertung Netz
3. Bewertung der H2-tauglichkeit der eingesetzten Materialien und Produkte
4. Prüfung und Anpassung der Ex-Dokumentation und Ex-Zonen
5. Kapazitätsanalyse
6. Dokumentation und Abschlussdokument
7. Bescheinigung eines Sachverständigen

„Rundum-Sorglos-Paket“



### Betriebsführungsvertrag

zwischen

**xxx GmbH**  
xxx 15  
D-xxx

- nachstehend "AG" genannt -

und der

**Energie Südbayern GmbH**

81539 München, Ungasteiner Straße 31

- nachstehend "AN" genannt -



Umfang:

1. Überwachung GDRM-Anlagen (siehe Anlage 1)
2. E-Prüfung GDRM-Anlagen
3. Absaugung der erd- und freiverlegten Leitungen
4. Dokumentation
5. Bereitschaftsdienst

# TRGI & Themen aus dem letzten Jahr

## Installationsanmeldung

### • Ausführendes Installationsunternehmen

**Von der ausführenden Firma auszufüllen**

Anschrift der Gasanlage – Anwesen/Name u. Vorname  Neuanlage  Wiederinbetriebnahme  Änderung  
 Stilllegung Anzahl Wohnheiten

Strasse/Haus-Nr./Stockwerk/Whg. **Zähler (bei Erweiterung/Änderung; vorhandener Zähler)**

PLZ Ort Nr. Fabrikat Baujahr  
 Typ

Telefon / E-Mail Stand

Geräte-kennz.	Art (TRGI)	Fabrikat	Typ	Hersteller-Bezeichnung / Geräte-Nr.	Hersteller-Bezeichnung / Geräte-Nr.	Ersetzt-Bezeichnung / Geräte-Nr.	Stück-Zahl	Stück-Abz.	Stück-Stand	Ersetzt-Bezeichnung / Geräte-Nr.
1										
2										
3										
4										

**Geräteherstellerbezeichnungen:**

BWV Blockheizkraftwerk	GB Gasboilerkessel	HK Heizkessel	HL Heizlast	UW Umlauf-Wasserheizer	Summe
BZ Brauanfüllzähler	GI Gaseinleit- u. Inbetriebsetz	KI Kachelofenheizk	WV Warmwasserboiler	WV Warmwasserboiler	
CW Durchlauf-Wasserheizer	GD Gasdurchlass	KB Kachelofenheizk	WR Warmwasserregler	WV Warmwasserregler	
DW Durchlauf-Wasserheizer	HKB Brennwertgerät	RH Raumheizer	WP Wärmepumpe	geschälte Jahresmenge	RWH/a

Die ausführende Firma versichert, dass die Gasanlage gemäß der Niederdruckanschlussverordnung (NDAV), den einschlägigen gesetzlichen und behördlichen Bestimmungen sowie den anerkannten Regeln der Technik errichtet worden ist. Sie wurde den vorgeschriebenen Prüfungen nach DVGW-TRGI unterzogen und für dicht befunden. Es wird anerkannt, dass die Gasanlage durch die Energienetze Bayern den Ersteller nicht von der Haftung für eventuelle Ausführung der Installationsarbeiten und eventuell auftretenden Folgeschäden entbindet.

Datum  
 Unterschrift verantwortliche Fachkraft / Stempel der ausführenden Firma

siehe Richtlinien für den Abschluss von Verträgen mit Installationsunternehmen zur Herstellung, Veränderung, Instandsetzung und Wartung von Gas- und Wasserinstallationen vom 3. Februar 1958 in der Fassung vom 01. November

2021  
 Vertragsbedingungen

### § 4 Pflichten des IU

5. die Anlagen auf dem hierfür vorgesehenen Formular des NB gemäß § 14 Abs. 2 NDAV bzw. § 13 Abs. 2 AVBWasserV ordnungsgemäß anzumelden,

**Installationsanmeldung**

Ausführendes Unternehmen:  Neuanlage  Wiederinbetriebnahme  Änderung  
 Stilllegung Anzahl Wohnheiten

Strasse/Haus-Nr./Stockwerk/Whg. **Zähler (bei Erweiterung/Änderung; vorhandener Zähler)**

PLZ Ort Nr. Fabrikat Baujahr  
 Typ

Telefon / E-Mail Stand

Geräte-kennz.	Art (TRGI)	Fabrikat	Typ	Hersteller-Bezeichnung / Geräte-Nr.	Hersteller-Bezeichnung / Geräte-Nr.	Ersetzt-Bezeichnung / Geräte-Nr.	Stück-Zahl	Stück-Abz.	Stück-Stand	Ersetzt-Bezeichnung / Geräte-Nr.
1										
2										
3										
4										

**Geräteherstellerbezeichnungen:**

BWV Blockheizkraftwerk	GB Gasboilerkessel	HK Heizkessel	HL Heizlast	UW Umlauf-Wasserheizer	Summe
BZ Brauanfüllzähler	GI Gaseinleit- u. Inbetriebsetz	KI Kachelofenheizk	WV Warmwasserboiler	WV Warmwasserboiler	
CW Durchlauf-Wasserheizer	GD Gasdurchlass	KB Kachelofenheizk	WR Warmwasserregler	WV Warmwasserregler	
DW Durchlauf-Wasserheizer	HKB Brennwertgerät	RH Raumheizer	WP Wärmepumpe	geschälte Jahresmenge	RWH/a

Die ausführende Firma versichert, dass die Gasanlage gemäß der Niederdruckanschlussverordnung (NDAV), den einschlägigen gesetzlichen und behördlichen Bestimmungen sowie den anerkannten Regeln der Technik errichtet worden ist. Sie wurde den vorgeschriebenen Prüfungen nach DVGW-TRGI unterzogen und für dicht befunden. Es wird anerkannt, dass die Gasanlage durch die Energienetze Bayern den Ersteller nicht von der Haftung für eventuelle Ausführung der Installationsarbeiten und eventuell auftretenden Folgeschäden entbindet.

Datum  
 Unterschrift verantwortliche Fachkraft / Stempel der ausführenden Firma

online unter: [www.energienetze-bayern.de](http://www.energienetze-bayern.de)

Installateure

- » Informationen / Formulare
- » Installateurverwaltung
- » Marktpartnerveranstaltungen

### • Bezirksschornsteinfeger

**Vom bevollmächtigten Bezirksschornsteinfeger auszufüllen**

Die vorgefundene Abgas-/Abluftabführung und die Verbrennungsluftversorgung entspricht den einschlägigen gesetzlichen und behördlichen Bestimmungen sowie den anerkannten Regeln der Technik.

Abgasführung für Gerät nach Zähler

	1	2	3	4
1				
2				
3				
4				

Datum

Aus Sicht des bevollmächtigten Bezirksschornsteinfegers bestehen daher keine Bedenken gegen die Inbetriebnahme oder den genannten Gasgeräte.

Typ/Modell  
 \*Höhe nach Maß, bei Brennenwert-G.Länge

Unterschrift/ Stempel d. bev. Bez.schornsteinfegers

**Erforderlich bei:**

- Neuanlagen
- Änderungen
- Stilllegung

## Stilllegung/Rückbau Gasinstallationen

### • **Stilllegung/Rückbau Gasinstallation**

- Installationsanmeldung/Änderung zwingend erforderlich
- Eine Stilllegung erfordert immer den Rückbau der Gasinstallation bis zum Gaszähler
- Leitungsanlage nur im sicheren Zustand hinterlassen (z.B. Druck entlastet und verwahrt oder mit inertem Gas gasfrei-spülen und verwahrt)

→ **Erledigung nur durch VIU**

### • **Ausbau Zähler und HDR**

- Auftrag muss durch den Anschlussnehmer erfolgen
- bei Netzanschlüssen älter Baujahr 1994 erfolgt zusätzlich die Stilllegung des Netzanschlusses

→ **Erledigung nur durch Energienetze Bayern**

### FACHINFORMATION Stilllegung / Rückbau von Gasinstallationen



Stilllegung / Rückbau von Gasinstallationen z.B. bei Umstieg auf eine Wärmepumpe

Gasleitungsanlagen in Gebäuden, welche in Teilen oder insgesamt nicht mehr benötigt werden, müssen stillgelegt und in einen sicheren Zustand gebracht werden.

Die Stilllegung und ggfs. auch der Rückbau von Gasleitungsanlage und des Gasgerätes und ggf. Gashausschlüssen kann z.B. in folgenden Fällen erforderlich werden:

- Dauerhafter Wechsel des Energieträgers
- Dauerhafte Umstellung der Wärmeversorgung
- Abriss / Rückbau des versorgten Gebäudes.

Im Zuge der vermehrt durchzuführenden Umstellung von Gasheizungen auf strombetriebene Heizungen wie Wärmepumpen, sind zwingend die Vorgaben der TRGI (DVGW G 600) zu beachten und einzuhalten. Denn auch die Stilllegung und ggf. Rückbau von Gasleitungen und Gasgeräten (siehe G 600, Abschnitt 2.8.12) zählt zu Arbeiten an Leitungsanlagen nach Niederdruckanschlussverordnung § 13 bzw. technischem Regelwerk DVGW G 600 (TRGI).

Demzufolge gilt:

- Gaszähler und Gashausschluss sind beim Versorger abzumelden.



ZENTRALVERBAND  
SANITÄR  
HEIZUNG KLIMA



- Arbeiten an Gasleitungen und Gasgeräten dürfen ausschließlich von einem Vertragsinstallationsunternehmen (VIU) ausgeführt werden. D. h. dieses Unternehmen muss die Handwerksrechtlichen Voraussetzungen für Arbeiten an Gasinstallationen erfüllen und bei dem zuständigen Gasnetzbetreiber eine Fachliche Eignung nachgewiesen haben (Eintragung in das Installateurverzeichnis).
- Die Räume sind während der Arbeiten gut zu lüften.
- Offene Leitungsenden sind nach G 600, Abschnitt 5.8.2 bzw. DGUV Information 203-090, Abschnitt 8.2 z.B. mit Stopfen oder Kappen sicher zu verwahren.
- Gasleitungen in Gebäuden dürfen nur im sicheren Zustand hinterlassen werden (z.B. Druck entlastet und verwahrt oder gasfrei - spülen der Leitungsanlage mit Luft oder Inertgas und verwahren).
- Die Hauptabsperreinrichtung (HAE) für Gas ist zu schließen und evtl. offene Leitungsenden sicher zu verwahren (Sichern gegen unbefugte Öffnung).
- Verbleibende Teile der Gasanlage sollten bis zum vollständigen Rückbau sicher befestigt sein.

Der Gas-Netzbetreiber und ggf. Messstellenbetreiber ist über die Stilllegung / Kündigung des Gasanschlusses zu benachrichtigen. In der Regel wird dann der Gas-Zähler und ggfs. auch der Gasdruckregler durch den Netzbetreiber oder den Messstellenbetreiber abgebaut und abgeholt. Weitere Details sind mit dem Gas-Netzbetreiber abzuklären.

Gemäß G 600, Abschnitt 5.8.2 gelten geschlossene Absperreinrichtungen nicht als dichte Verschlüsse. Auch ist nicht auszuschließen, dass die Absperreinrichtung beabsichtigt oder unbeabsichtigt geöffnet wird und dann an anderer Stelle Gas unkontrolliert in den Raum ausströmt und sich explosionsartig entzündet.

Erfolgt die Demontage von Gasleitungsanlage nicht durch Fachhandwerker, die im Installateurverzeichnis eingetragen und als Installationsunternehmen handwerksrechtlich zugelassen sind, besteht ein hohes Gefahrenpotential. Eine unsachgemäße Demontage ist grob fahrlässig und kann zu einer großen Gefahr für Leib und Leben führen.

Die Stilllegung und der Rückbau sind zu dokumentieren. Die Stilllegungsbescheinigung des VIU ist durch den Anschlussnehmer an den Netzbetreiber / Versorger zu übermitteln.

ZVSHK, 26.06.2025

## Stilllegung/Rückbau Gasinstalltionen



# TRGI & Themen aus dem letzten Jahr

## Die EG-Gasgeräteverordnung (EU) 2016/426 und ihre Bedeutung für das deutsche Gasfach

Gasgeräte unterliegen dem Produktsicherheitsgesetz (ProdSG) und müssen der EG-Gasgeräteverordnung (EU) 2016/426 bzw. deren nationaler Umsetzung, der 7. Verordnung zum Produktsicherheitsgesetz (Gasverbrauchseinrichtungsverordnung – 7. ProdSV), entsprechen.

Die Gerätehersteller versehen die Gasgeräte nach erfolgter Konformitätsbewertung durch eine benannte Stelle, z.B. der DVGW CERT, mit der Konformitätserklärung und der CE-Kennzeichnung. Der Hersteller hat im Rahmen dieser Konformitätserklärung auch die erforderliche Dokumentation (u. a. Betriebs- und Instandhaltungsanleitung) in deutscher Sprache vorzulegen. Es dürfen in Deutschland nur Gasgeräte mit CE-Kennzeichnung in den Verkehr gebracht werden, die laut Typschild auch für den deutschen Markt und die vor Ort befindliche Gasbeschaffenheit und den vorliegenden Anschlussdruck zugelassen sind. Nachfolgend ist beispielhaft ein Typschild inkl. Erklärung aufgeführt. In der anschließenden Tabelle sind die in Deutschland nach der DIN EN 437 "Prüfgase – Prüfdrücke – Gerätekategorien" verwendbaren Gaskategorien sowie zulässigen Anschlussdrücke aufgeführt

Muster		Hersteller	Muster
DE	II <sub>2R</sub> 20; 50 mbar	Handelsbezeichnung	
AT	II <sub>2R</sub> 20; 50 mbar	Bestimmungsänder	
Eingerichtet für ERDGAS H 2E-G20-20 mbar		Gerätekategorien	
C <sub>23k</sub> C <sub>33k</sub> C <sub>43k</sub> C <sub>53k</sub> C <sub>63k</sub> C <sub>73k</sub> C <sub>83k</sub> D <sub>23</sub> B <sub>33</sub>			
Nennbelastung (min/max)			
bei WW-Betrieb 7,5/20,8 kW			
Nennleistung 28,0 kW			
bei 50/30 °C (min/max) 8,0/21,6 kW			
bei 80/60 °C (min/max) 7,3/20,3 kW			
bei WW-Betrieb 28,0 kW			
NOx-Klasse 5			
230 V ~ 50 Hz		Art der Stromversorgung	
119 W; IPX4D			
CE-008500815		Produkt-Ident-Nr.	
CE 0085 - 09		Überwachende Stelle (DVGW Cert GmbH)	
		Jahr der CE-Kennzeichnung	



-weishaupt-		Max Weishaupt GmbH, D-88475 Schwendi, Germany www.weishaupt.de
CE 0085 23	CE-0085A0311	Mod.: WG40N/1-A ZM-LN
SVGW 97-003-4		Ser. Nr.: 4071489623
		Q: 55-550 kW (Hi) (CH: 80-550 kW (Hi))
		m:
		230 V, 1 ~, N, 50 Hz 0,94/0,85 kW 10 A gI
		p: min. 15 max. 500 mbar
		I2R G20 / G25
		NOx-Cl. 3
		DE
		Made in Germany

*Declaration of Compliance*

Declaration of Compliance is hereby issued to the below named company:

**Applicable Directive(s):**  
2014/58/EU, 2006/42/EC & 2012/19/EU

In accordance with the following applicable standards:  
EN 61800-5-2:2017, EN 60204-1:2018

**General Information**

Applicant — AHMAD IMAD BAKRI 'B PLUS' S.A.  
P. O. Box, 14-5235, Beirut, Lebanon, Western Asia.

Description — Automatic Primary Proofer (B-PP)

Manufacturer — Same as above

Trade Name — B plus - Automatic Primary Proofer

Certificate number: BR682989

This certificate is valid from 13-Oct-2020 until 12-Oct-2025

This Certificate is issued under following conditions:  
The product is declared by the applicant as complying with the applicable directives. UR has performed a review of the technical information of the product. The applicant is required to inform UR of any changes to its product design and technical documentation. The CE mark may be used by the applicant, for this product, under the sole responsibility of the applicant.

Certification Manager  
**UNIVERSAL REGISTRARS**  
www.universalregistrars.com  
Level 18, 40 Bank Street,  
Canary Wharf, London E14 5NR, UK  
Email ID: info@universalregistrars.com

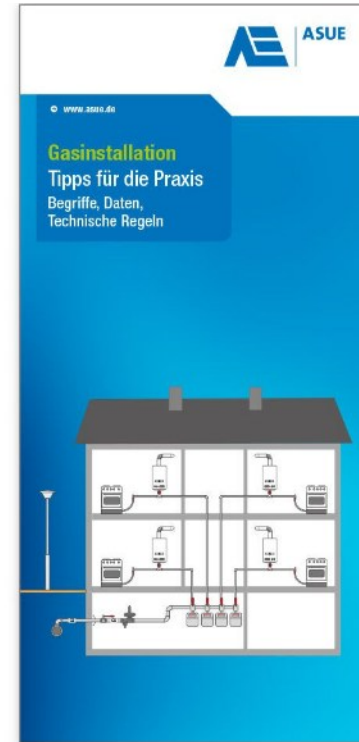
This certificate can be verified at the above URL.  
The certificate remains the property of Universal Registrars, to whom it must be returned on request. Lack of fulfillment of certification terms and conditions at all times, may render this certificate invalid.

The product safety mark with the manufacturer's name and address and the CE mark shall indicate the manufacturer's responsibility for the product's compliance with the applicable directives. Universal Registrars does not accept any liability whatsoever for the use of this mark.

Quelle: DVGW e.V.: Gasgerätetechnik

## Neuaufgabe! (07/2025)

- u.a. Einsatz von Wasserstoff oder Erdgas-Wasserstoff-Gemischen
- *Gebäudeenergiegesetz (GEG)*, insbesondere die Vorgaben zum erneuerbaren Energieanteil einer Heizung und zu den zulässigen Technologieoptionen.
- Regelwerk Wasserstoff und was es bei Installation, Betrieb und Instandhaltung von „H2-Ready“-Geräten zu beachten gibt





Dietmar Haas

TIW Oberbayern

Marktpartner-  
veranstaltung

2026

# Marktpartnerveranstaltung 2026



Kaminkehrer Innung Oberbayern Abteilung Technik

25.03.2026

Beratung  
Umweltschutz  
Sicherheit  
Brandschutz

25

A bar chart with four vertical bars of increasing height from left to right. The bars are colored red, yellow, blue, and green. The number '25' is written in white on the yellow bar.



# Gasgeräte in Gewerbe und Gastronomie

Dietmar Haas

TIW Oberbayern

Marktpartner-  
veranstaltung

2026

- **Zusammenarbeit VIU und bBSF (Kaminkehrer) bei Gas – Küchengeräten unter Dunstabzugs - anlagen, die nicht oder nicht nur dem privaten Haushalt dienen bzw. häusliche Gas – Küchengeräten**





Marktpartnerveranstaltung  
2026

# Gasgeräte in Gewerbe und Gastronomie

Dietmar Haas

TIW Oberbayern

Marktpartner-  
veranstaltung

2026

## Abgaswege an Gas - Küchengeräten





# Abgasleitung/Kamin bei etwaiger Umstellung auf 100% Wasserstoff

## Kann die alte Abgasanlage weiterverwendet werden ?



# Vielen Dank für Ihre Aufmerksamkeit!



Beratung  
Umweltschutz  
Sicherheit  
Brandschutz





## Preise und Produkte im Wärmemarkt

 **Energienetze  
Bayern**

**ESB**  
ENERGIE SÜDBAYERN

# Gasheizung mit Zukunft – H2-ready und mit dem richtigen Tarif alle gesetzlichen Anforderungen erfüllen

## Beratung

Beheiliglich wohnen, Umwelt schonen. Mit BIO Erdgas.

## Anschluss Gasnetz und Einbau H2-ready Gasheizung



## Abschluss Gasvertrag

Sondervertrag Erdgas

1. Ich bestätige zu unten genannten Konditionen

Produkt/Tarif*	Grundpreis Basisabgabe	Arbeitspreis Deckungsbeitrag
<input checked="" type="checkbox"/> T&E Erdgas	174,00 €/MWh	1,10 €/MWh
<input type="checkbox"/> BIO Erdgas	174,00 €/MWh	1,10 €/MWh

2. Zusatzoptionen

ServicePlus  KEIN KEIN

3. Vertragsdauer

4. Liefermengenvertrag

5. STPA-Maßnahmen

# Alle Produkte mit Biomethan-Anteil zur Erfüllung des GEG sind bereits verfügbar und preiswert

BIO Erdgas 15 mit 15% Biogas Anteil	BIO Erdgas 30 mit 30% Biogas Anteil	BIO Erdgas 60 mit 60% Biogas Anteil	BIO Erdgas 65 mit 65% Biogas Anteil																																																
<b>123,31 € monatlich</b> ⓘ 1.479,77 € im 1. Jahr	<b>128,67 € monatlich</b> ⓘ 1.544,03 € im 1. Jahr	<b>138,93 € monatlich</b> ⓘ 1.667,19 € im 1. Jahr	<b>140,57 € monatlich</b> ⓘ 1.686,83 € im 1. Jahr																																																
<ul style="list-style-type: none"> <li>✔ Erfüllt GEG</li> <li>✔ 12 Monate Erstlaufzeit</li> <li>✔ Persönlicher Ansprechpartner</li> <li>✔ 15% Biogas Anteil</li> </ul>	<ul style="list-style-type: none"> <li>✔ Erfüllt GEG</li> <li>✔ 12 Monate Erstlaufzeit</li> <li>✔ Persönlicher Ansprechpartner</li> <li>✔ 30% Biogas Anteil</li> </ul>	<ul style="list-style-type: none"> <li>✔ Erfüllt GEG</li> <li>✔ 12 Monate Erstlaufzeit</li> <li>✔ Persönlicher Ansprechpartner</li> <li>✔ 60% Biogas Anteil</li> </ul>	<ul style="list-style-type: none"> <li>✔ Erfüllt GEG</li> <li>✔ 12 Monate Erstlaufzeit</li> <li>✔ Persönliche Ansprechpartner</li> <li>✔ 65% Biogas Anteil</li> </ul>																																																
<p>▼ Tarifiedetails</p> <table border="0"> <tr> <td>Arbeitspreis in ct/kWh</td> <td>8,44 ct</td> </tr> <tr> <td>Grundpreis in €/Monat</td> <td>17,85 €</td> </tr> <tr> <td>Gesamtkosten pro Jahr</td> <td>1.479,77 €</td> </tr> <tr> <td>Preisgarantie</td> <td>keine</td> </tr> <tr> <td>Mindestvertragslaufzeit</td> <td>12 Monate</td> </tr> <tr> <td>Kündigungsfrist</td> <td>1 Monat</td> </tr> </table>	Arbeitspreis in ct/kWh	8,44 ct	Grundpreis in €/Monat	17,85 €	Gesamtkosten pro Jahr	1.479,77 €	Preisgarantie	keine	Mindestvertragslaufzeit	12 Monate	Kündigungsfrist	1 Monat	<p>▼ Tarifiedetails</p> <table border="0"> <tr> <td>Arbeitspreis in ct/kWh</td> <td>8,87 ct</td> </tr> <tr> <td>Grundpreis in €/Monat</td> <td>17,85 €</td> </tr> <tr> <td>Gesamtkosten pro Jahr</td> <td>1.544,03 €</td> </tr> <tr> <td>Preisgarantie</td> <td>keine</td> </tr> <tr> <td>Mindestvertragslaufzeit</td> <td>12 Monate</td> </tr> <tr> <td>Kündigungsfrist</td> <td>1 Monat</td> </tr> </table>	Arbeitspreis in ct/kWh	8,87 ct	Grundpreis in €/Monat	17,85 €	Gesamtkosten pro Jahr	1.544,03 €	Preisgarantie	keine	Mindestvertragslaufzeit	12 Monate	Kündigungsfrist	1 Monat	<p>▼ Tarifiedetails</p> <table border="0"> <tr> <td>Arbeitspreis in ct/kWh</td> <td>9,69 ct</td> </tr> <tr> <td>Grundpreis in €/Monat</td> <td>17,85 €</td> </tr> <tr> <td>Gesamtkosten pro Jahr</td> <td>1.667,19 €</td> </tr> <tr> <td>Preisgarantie</td> <td>keine</td> </tr> <tr> <td>Mindestvertragslaufzeit</td> <td>12 Monate</td> </tr> <tr> <td>Kündigungsfrist</td> <td>1 Monat</td> </tr> </table>	Arbeitspreis in ct/kWh	9,69 ct	Grundpreis in €/Monat	17,85 €	Gesamtkosten pro Jahr	1.667,19 €	Preisgarantie	keine	Mindestvertragslaufzeit	12 Monate	Kündigungsfrist	1 Monat	<p>▼ Tarifiedetails</p> <table border="0"> <tr> <td>Arbeitspreis in ct/kWh</td> <td>9,82 ct</td> </tr> <tr> <td>Grundpreis in €/Monat</td> <td>17,85 €</td> </tr> <tr> <td>Gesamtkosten pro Jahr</td> <td>1.686,83 €</td> </tr> <tr> <td>Preisgarantie</td> <td>keine</td> </tr> <tr> <td>Mindestvertragslaufzeit</td> <td>12 Monate</td> </tr> <tr> <td>Kündigungsfrist</td> <td>1 Monat</td> </tr> </table>	Arbeitspreis in ct/kWh	9,82 ct	Grundpreis in €/Monat	17,85 €	Gesamtkosten pro Jahr	1.686,83 €	Preisgarantie	keine	Mindestvertragslaufzeit	12 Monate	Kündigungsfrist	1 Monat
Arbeitspreis in ct/kWh	8,44 ct																																																		
Grundpreis in €/Monat	17,85 €																																																		
Gesamtkosten pro Jahr	1.479,77 €																																																		
Preisgarantie	keine																																																		
Mindestvertragslaufzeit	12 Monate																																																		
Kündigungsfrist	1 Monat																																																		
Arbeitspreis in ct/kWh	8,87 ct																																																		
Grundpreis in €/Monat	17,85 €																																																		
Gesamtkosten pro Jahr	1.544,03 €																																																		
Preisgarantie	keine																																																		
Mindestvertragslaufzeit	12 Monate																																																		
Kündigungsfrist	1 Monat																																																		
Arbeitspreis in ct/kWh	9,69 ct																																																		
Grundpreis in €/Monat	17,85 €																																																		
Gesamtkosten pro Jahr	1.667,19 €																																																		
Preisgarantie	keine																																																		
Mindestvertragslaufzeit	12 Monate																																																		
Kündigungsfrist	1 Monat																																																		
Arbeitspreis in ct/kWh	9,82 ct																																																		
Grundpreis in €/Monat	17,85 €																																																		
Gesamtkosten pro Jahr	1.686,83 €																																																		
Preisgarantie	keine																																																		
Mindestvertragslaufzeit	12 Monate																																																		
Kündigungsfrist	1 Monat																																																		
<input type="checkbox"/> TreuePlus-Rabatt ⓘ	<input type="checkbox"/> TreuePlus-Rabatt ⓘ	<input type="checkbox"/> TreuePlus-Rabatt ⓘ	<input type="checkbox"/> TreuePlus-Rabatt ⓘ																																																
<b>Jetzt Online abschließen</b> >>	<b>Jetzt Online abschließen</b> >>	<b>Jetzt Online abschließen</b> >>	<b>Jetzt Online abschließen</b> >>																																																

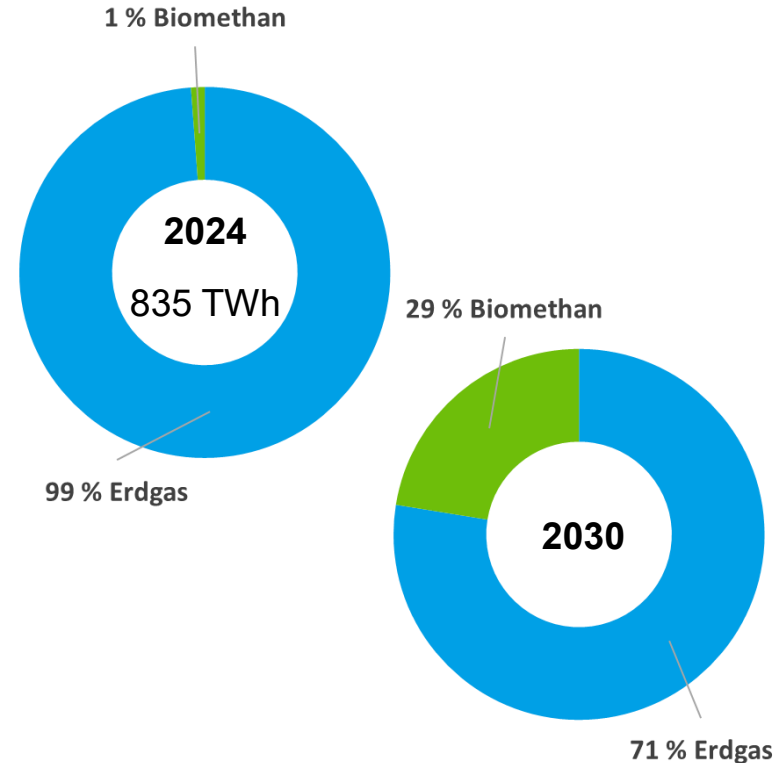
# Biomethan ist ausreichend verfügbar und die Potenziale zur weiteren Bedarfsdeckung sind groß

Der Deutsche Gasverbrauch lag 2024 bei **835 TWh** insgesamt

➤ davon rund **10 TWh** Biomethan

Mengen-Potenzial Biogas nach Transformationspfad Gas (überwiegend heimische Produktion) bei **90–102 TWh in 2030** und **154–331 TWh in 2050**

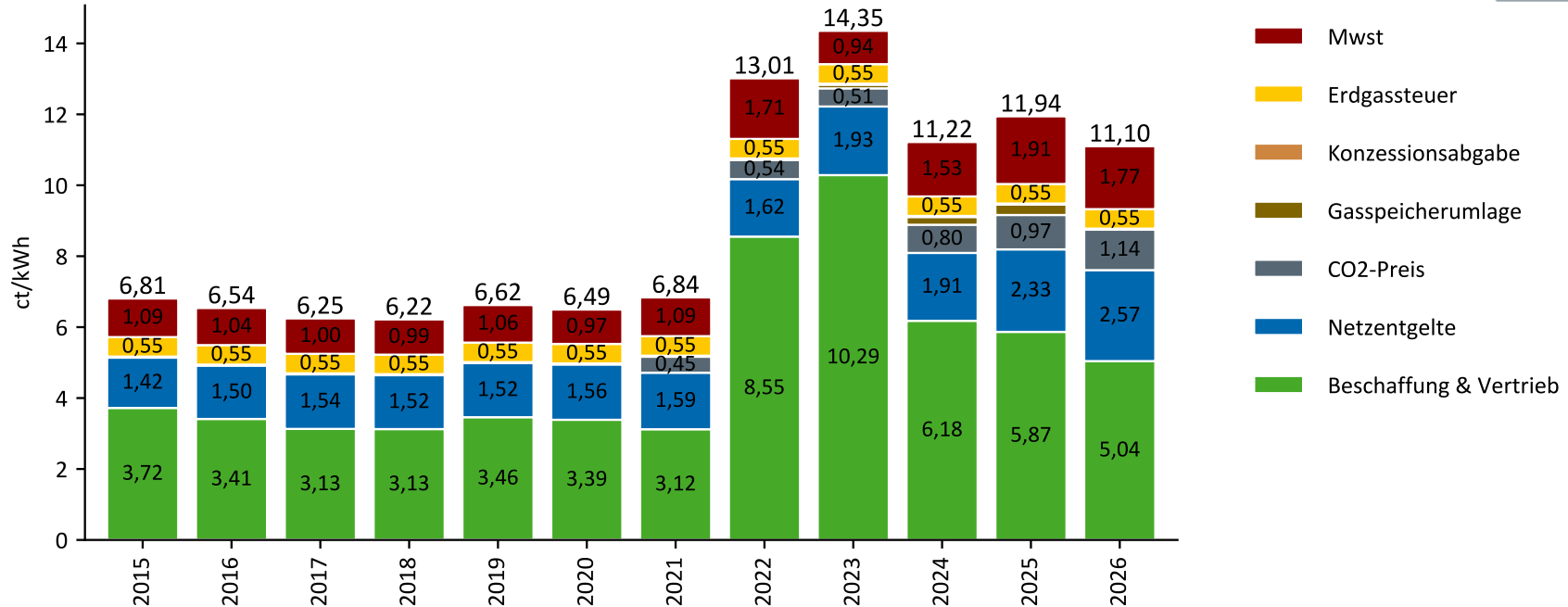
Hinzu kommen massive potenzielle Biomethan-Importe aus der Ukraine – Schätzungen gehen von einem für den deutschen Markt erschließbaren Biomethan-Potenzial von bis zu **102 TWh im Jahr 2030** und bis zu **331 TWh im Jahr 2050** aus.



# Der Anteil CO<sub>2</sub>-Preis am Gesamtpreis beträgt aktuell lediglich 10%

## Gaspreiskomponenten für Haushalte (EFH)

Durchschnittlicher Gaspreis für einen Ein-Familienhaus in ct/kWh, Jahresverbrauch 20.000 kWh




# Wir liefern 100% Wasserstoff an Endkunden in Hohenwart zu wettbewerbsfähigen Preisen

## Allgemeine Wasserstofffälle für den Sondervertrag Wasserstoff

1. Abschluss und Vertragsantrag  
Der Vertragsschluss erfolgt mit Bestätigung der ESB im Konditionen- und Einbau der Wasserstofftherme an den Kunden. Der Kunde erhält monatlich genaue Auf und Laufzeit der Wasserstofflieferung.
2. Die ESB liefert Wasserstoff, der in seiner Dichte Wasserstoff ist.
3. Der Wasserstoffpreis setzt sich aus dem Grundpreis für Wasserstoff und Wasserstofftransport (Grundpreis) zusammen.
4. Die Wasserstofflieferung erfolgt zu den vereinbarten Lieferzeiten und Mengen.
5. Vertragsantrag und Kündigung  
5.1 Der Wasserstoffvertrag wird auf unbestimmte Zeit abgeschlossen. Der Vertrag kann durch den Kunden jederzeit einseitig und ohne Angabe von Gründen beendet werden. Der Kunde ist verpflichtet, die Wasserstofftherme zu warten, zu reparieren, zu ersetzen und zu versichern. Der Kunde ist verpflichtet, die Wasserstofftherme zu warten, zu reparieren, zu ersetzen und zu versichern.
- 5.2 Im Falle eines Vertragsrücktritts hat der Kunde zu einem bestimmten Zeitpunkt spätestens zu Beginn der Wasserstofflieferung die Wasserstofftherme zu warten, zu reparieren, zu ersetzen und zu versichern.
6. Änderung der Wasserstofflieferung  
Der Wasserstoffverbrauch wird in Abhängigkeit der ESB jederzeit vor dem Kunden bei Anpreisung durch monatliche, vierteljährliche oder halbjährliche Abrechnung erfolgt. Der Kunde ist verpflichtet, die Wasserstofftherme zu warten, zu reparieren, zu ersetzen und zu versichern. Der Kunde ist verpflichtet, die Wasserstofftherme zu warten, zu reparieren, zu ersetzen und zu versichern.
7. Umstellung der Wasserstofflieferung  
Der Kunde ist verpflichtet, die Wasserstofftherme zu warten, zu reparieren, zu ersetzen und zu versichern. Der Kunde ist verpflichtet, die Wasserstofftherme zu warten, zu reparieren, zu ersetzen und zu versichern.
8. Haftung  
Der Kunde ist verpflichtet, die Wasserstofftherme zu warten, zu reparieren, zu ersetzen und zu versichern. Der Kunde ist verpflichtet, die Wasserstofftherme zu warten, zu reparieren, zu ersetzen und zu versichern.
9. Sonstige Bestimmungen  
Der Kunde ist verpflichtet, die Wasserstofftherme zu warten, zu reparieren, zu ersetzen und zu versichern. Der Kunde ist verpflichtet, die Wasserstofftherme zu warten, zu reparieren, zu ersetzen und zu versichern.
10. Sonstige Bestimmungen  
Der Kunde ist verpflichtet, die Wasserstofftherme zu warten, zu reparieren, zu ersetzen und zu versichern. Der Kunde ist verpflichtet, die Wasserstofftherme zu warten, zu reparieren, zu ersetzen und zu versichern.
11. Sonstige Bestimmungen  
Der Kunde ist verpflichtet, die Wasserstofftherme zu warten, zu reparieren, zu ersetzen und zu versichern. Der Kunde ist verpflichtet, die Wasserstofftherme zu warten, zu reparieren, zu ersetzen und zu versichern.

### Sondervertrag Wasserstoff

Vertragsgestaltung bei Einbau der regulären Wasserstofftherme in Hohenwart



ESB  
ENERGIE SÜDBAYERN

1. Ich bestelle zu unten genannten Konditionen

Produkt/Tarife	Grundpreis Cent/kWh netto	Arbeitspreis Cent/kWh netto
<input checked="" type="checkbox"/> <b>Wasserstoff Hohenwart</b>	Wasserstoff Hohenwart ist ein Angebot mit einem festen Wasserstoffpreis, der über die Laufzeit der Vertragsdauer (siehe AGB) (Ziffer 4.1.V. im 3.) bis 31.12.2028 garantiert wird	

2. Zusatzoptionen

**FreePlus**

Ja, ich nehme am FreePlus Programm teil. FreePlus ist ein Service aus Kundensicht, welches alle Vertragsunterlagen, Rechnungen bis zu 3%, Updates Informationen unter [www.esb.de/freeplus](http://www.esb.de/freeplus)

**Kundenportal**

Linear 24/7 Service im Kundenportal verfügbar. Bitte alle Vertragsunterlagen, Rechnungen bis zu 3%, Updates Informationen unter [www.esb.de/kundenportal](http://www.esb.de/kundenportal)

3. Vertragsdaten

Vor- und Nachname / Firmenbezeichnung mit Nachnamen

Wohnanschrift ESB Versorgungsgebiet

Ort (Hausnummer / Zusatz)

PLZ / Ort

E-Mail

Telefon (für Rückfragen)

Gasanschluss

Wohnfläche, Anzahl gewerblich genutzter Räume, Regelmäßiger Strom- / Gasverbrauch (in kWh), Anzahl der Wasserstoffthermen für die Wasserstofflieferung, Anzahl der Wasserstoffthermen für die Wasserstofflieferung, Anzahl der Wasserstoffthermen für die Wasserstofflieferung

Ort (Datum)

Umschalt Kunde

**nicht erforderlich**  
Zählerstand

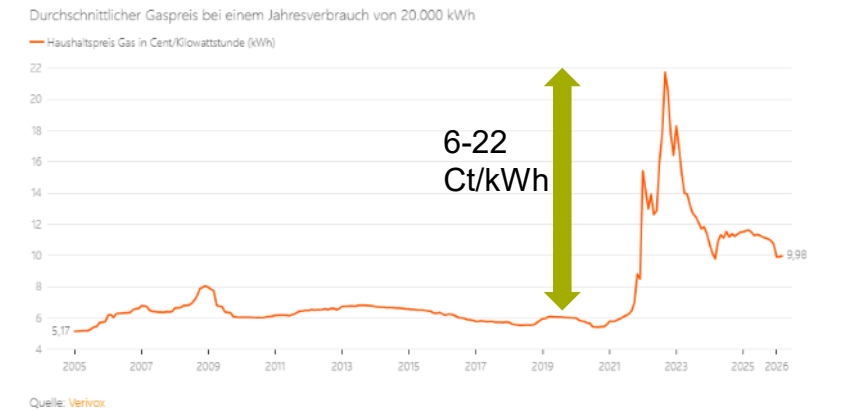
**nicht erforderlich**  
Mitarbeitername

**nicht erforderlich**  
Mitarbeiter

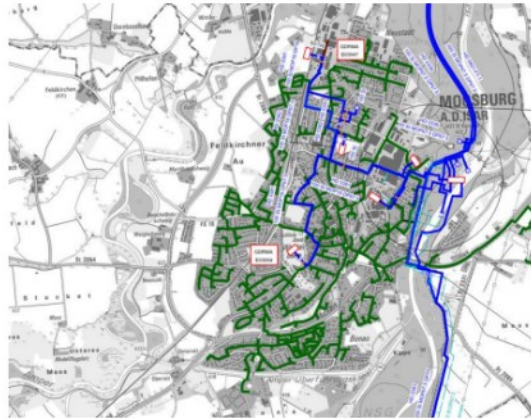
**nicht erforderlich**  
Mitarbeiter



Wir bieten Wasserstoff zu erdgasähnlichen Preisen an, die auch starken Schwankungen unterliegen können aufgrund von Marktveränderungen (z.B. durch politische und/oder geopolitische Entwicklungen). Wasserstoff ist vom **CO2-Preis befreit** und unterliegt bei Lieferung von 100% grünem Wasserstoff **keiner Erdgassteuer.**



# Umstellaktion Öl auf Gas in Moosburg als Treiber der Wasserstofftransformation in allen Segmenten



- **Kostenloser Gasnetzanschluss**
- **Kostenlose Ölrücknahme und Kaufpreiserstattung**
- **10.000 frei-kWh Gas nach Umstellung**
- **Unsere Partner:**



Zeitraum März – Oktober 2026

Einfach QR-Code scannen  
und an Umfrage teilnehmen:



Umfrageergebnisse:  
[www.energienetze-  
bayern.de/infomaterial](http://www.energienetze-bayern.de/infomaterial)

A man wearing a dark hat, a light blue striped shirt, and dark overalls is sitting on a trailer loaded with large orange pipes. He is smiling and looking towards the camera. The trailer also holds a green water bottle, a basket of food, and a white hard hat. The background shows a green field, a small town with a church, and a blue sky with light clouds.

## Offene Diskussionsrunde

 **Energienetze  
Bayern**

**ESB**  
ENERGIE SÜDBAYERN



**Vielen Dank für Ihre Aufmerksamkeit!**